

Краткая инструкция для подготовки конфигурационного файла

Для корректной работы функции Автопривижининга, необходимо сконфигурировать файл в текстовом документе и сохранить его в формате «MAC.cfg», где MAC – это мак-адрес конкретного телефонного аппарата. Мак-адрес следует писать без пробелов, например 1234567890AB.cfg

Структура конфигурационного файла:

#!/version:1.0.0.1

##Заголовок файла «#!/version:1.0.0.1» нельзя удалять или изменять. Он всегда должен находиться в начале конфигурационного файла##

##Любая строка, начинающаяся с двух символов «#», считается комментарием и не будет обработана##

Аккаунт1 базовые настройки

##Для активации Аккаунта 1 необходимо использовать yes-Активирован или no-Деактивирован, или 1- Активирован или 0- Деактивирован

##Значение по умолчанию «yes» или «1»

##Строка «account.1.enable = » активирует или деактивирует аккаунт 1

account.1.enable =

##Строка «account.1.label =» отвечает за название аккаунта

account.1.label =

##Строка «account.1.display_name =» отвечает за отображаемое название аккаунта на дисплее аппарата

account.1.display_name =

Строка «account.1.auth_name =» - логин

account.1.auth_name =

Строка «account.1.user_name =» - имя пользователя (если имеется)

account.1.user_name =

Строка «account.1.password =» - пароль

account.1.password =

##Конфигурация SIP порта для Аккаунта1. По умолчанию используется 5060.

account.1.sip_listen_port =

##Строка «account.1.transport =» определяет тип транспортного протокола для Аккаунта 1 – 0-UDP, 1-TCP, 2-TLS

##Значение по умолчанию - 0.

account.1.transport =

Строка «account.1.sip_server.1.address =» определяет IP-адрес SIP-сервера1

account.1.sip_server.1.address =

##Строка «account.1.sip_server.1.port =» - порт транспортного протокола для SIP-сервера1

account.1.sip_server.1.port =

##account.1.sip_server.2.address =

##account.1.sip_server.2.port =

Установка даты и времени

##Часовой пояс по умолчанию +8. Для изменения необходимо придать значение для строки «local_time.time_zone =» в соответствии с Вашим часовым поясом.

local_time.time_zone = +3

##Изменение названия тайм-зоны.

##Значение по умолчанию. China(Beijing).

local_time.time_zone_name =

##Настройка серверов точного времени

local_time.ntp_server1 = pool.ntp.org

local_time.ntp_server2 = time.windows.com

Сеть

##«network.internet_port.type =» эта строка отвечает за конфигурацию WAN порта телефона: 0(DHCP),1(Static IP),2(PPPOE)

##Значение по умолчанию - 0.

network.internet_port.type =

«network.internet_port.ip =» - Назначение IP-адреса

network.internet_port.ip =

«network.internet_port.mask =» - Назначение маски подсети

network.internet_port.mask =

«network.internet_port.gateway =» - Назначение шлюза

network.internet_port.gateway =

«network.primary_dns=» , «network.secondary_dns =» - Назначение основного и дополнительного DNS-сервера

network.primary_dns=

network.secondary_dns =

```
##                                Установка языка интерфейса                                ##  
## «phone.current_language = 3» - Значение определяет как язык интерфейса будет применен для  
аппарата и Web-интерфейса.  
##Значение по умолчанию - 0. Доступные языки указаны ниже  
##English = 0,  
##French = 1,  
##Hebrew = 2,  
##Russian = 3,  
##Spanish = 4,  
##Chinese = 5,  
##Farsi = 6,  
##Hungarian = 7, Кроме WEB-интерфейса  
##Polish, = 8,  
##Portuguese = 9,  
##Turkish = 10,  
##German = 11,  
##Italian = 12,  
phone.current_language = 3
```

```
##                                Удаленная телефонная книга                                ##  
## «X» - Возможное количество удаленный телефонных книг от 1 до 5. Работает по протоколу TFTP  
##remote_phonebook.data.X.url =  tftp://IP-адрес сервера/имя файла.xml  
##remote_phonebook.data.X.name =  Отображаемое имя книги в меню телефонного аппарата  
remote_phonebook.data.1.url =  
remote_phonebook.data.1.name =  
## «features.remote_phonebook.flash_time =» - устанавливает интервал в секундах, через который  
телефон будет автоматически обновлять телефонную книгу.  
## Значение 0 означает, что регулярного обновления не будет  
##Значение по умолчанию 120 секунд. Диапазон от 0 до 65535 секунд.  
features.remote_phonebook.flash_time =
```

##

Удаленное обновление прошивки

##

«firmware.url» ссылка на файл с прошивкой.

##Значение по умолчанию blank.it. Необходима перезагрузка.

«firmware.md5» проверка MD5 суммы

firmware.url = tftp://IP-адрес TFTP сервера/название файла прошивки.fw

firmware.md5 = 805483082D00EFF6A6F98DFE3E1DD59D (пример mda5)

Настройка TFTP сервера

Для работы Автопроектирования необходимо настроить TFTP сервер. Мы использовали Tftpd64.

Рис. 1.

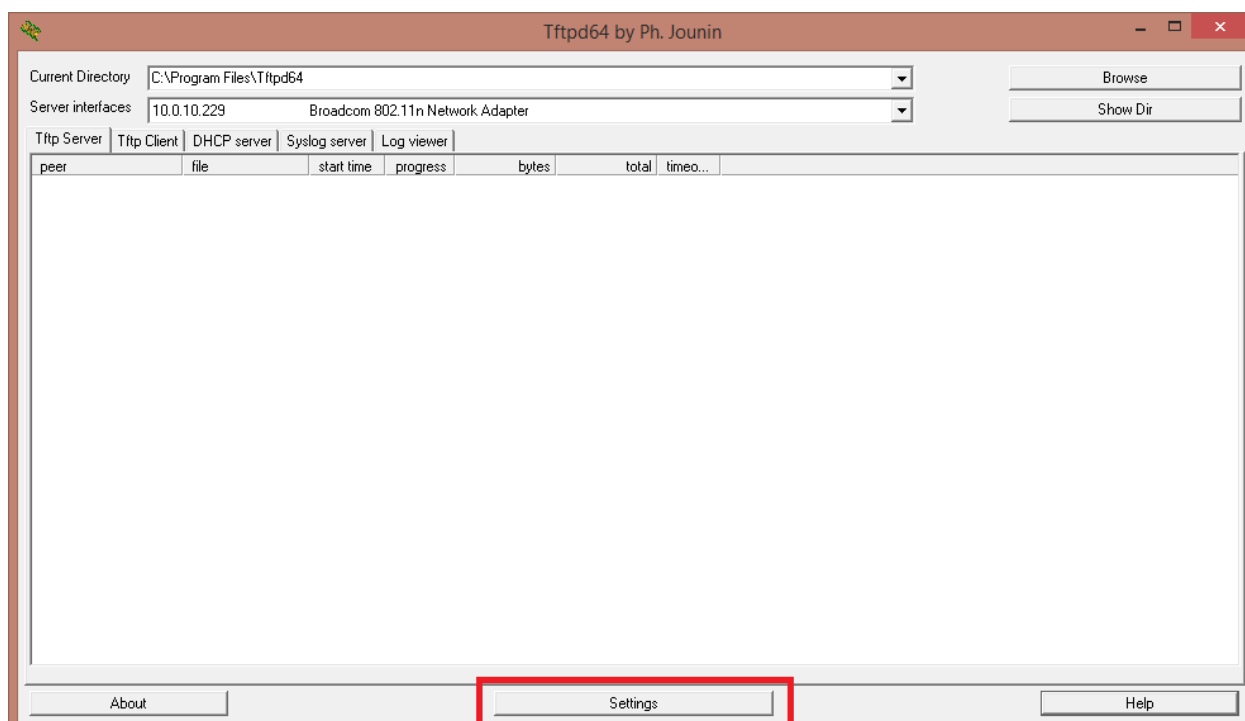


Рис. 1

Нажмите кнопку Settings. В появившемся меню необходимо (см. Рис.2):

1. Указать директорию, в которой находятся файлы конфигурации (MAC.cfg) и файл прошивки Version.fw, где Version – версия актуальной прошивки;
2. Выключить TFTP Security, установив переключатель в положение None;
3. В разделе Advanced TFTP Options расставить галочки в соответствии с Рис.2;
4. Далее необходимо перейти в раздел GLOBAL.

В разделе GLOBAL необходимо расставить галочки так, как показано на Рис. 3, после этого сохранить настройки нажав кнопку OK.

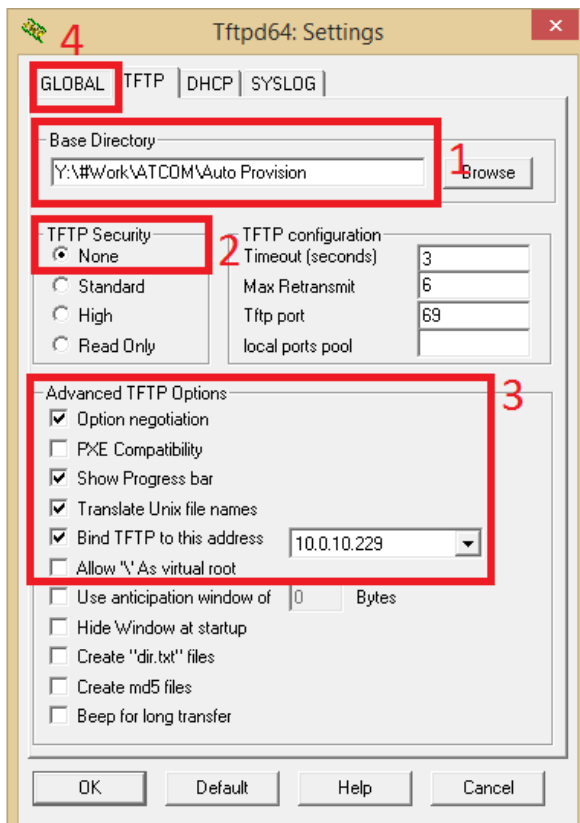


Рис. 2

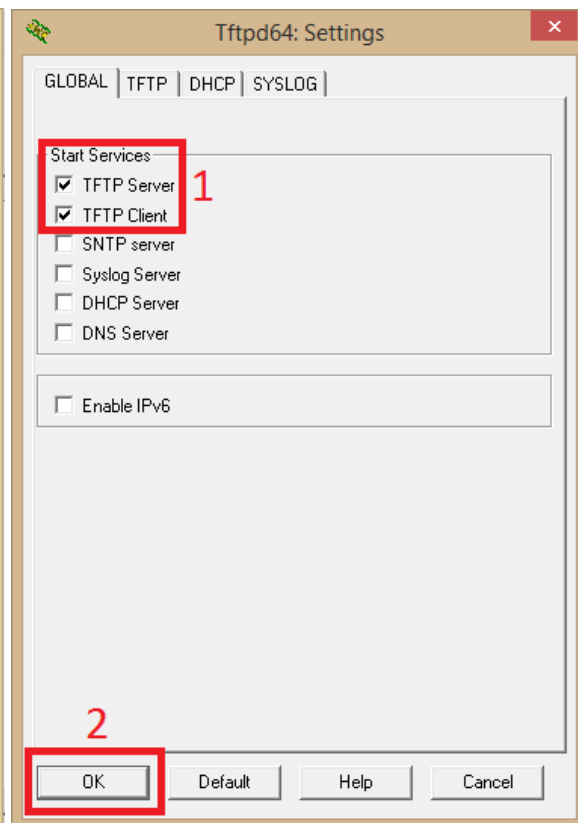


Рис. 3

Включение функции Автопровижининга на телефонном аппарате

Для включения функции Автопровижининга на телефонном аппарате, необходимо подключиться к нему через WEB-интерфейс. Login – admin, Password – admin. В открывшемся окне выберите раздел «Телефон», Рис.4

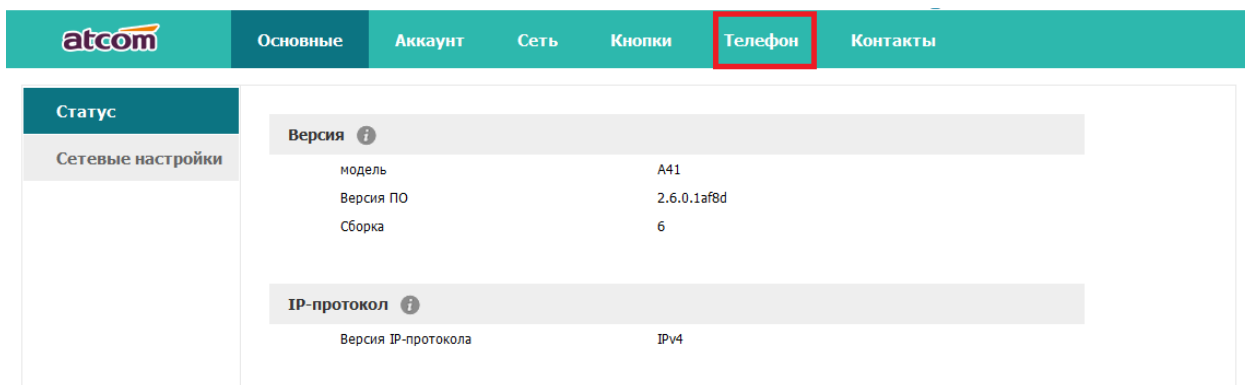


Рис. 4

Далее необходимо выбрать пункт меню «Автопровижининг», в строке «Сервер автопровижининга» ввести IP-адрес сервера в формате tftp://IP и нажать кнопку «Подтвердить».

Рис.5. Все, «Автопровижининг» настроен.

atcom

ОсновныеАккаунтСетьКнопкиТелефонКонтакты

Переадресация &DND

Настройки

Функции

Обновление

Автопривижининг

Конфигурация

Управление из вне

Действие URL

Power LED

Мелодии вызова

SMS

План набора

Голос

Блокировка

Звонок

TR069

Автопривижининг

RpP включено

☒ Включено ☐ Выключено

DHCP включено

☒ Включено ☐ Выключено

Custom Option(128~254)

Сервер автопривижининга

tftp://IP

Имя пользователя

Пароль

Общий AES-ключ

MAC AES-ключ

Проверка новых настроек

☒ Включено ☐ Выключено

Повторно

☐ Включено ☒ Выключено

Интервал (мин.)

1440

Еженедельно

☐ Включено ☒ Выключено

Время

03 : 00 -- 03 : 00

День недели

☒ Воскресенье

☒ Понедельник

☐ Вторник

☐ Среда

☐ Четверг

☐ Пятница

☒ Суббота

Подтвердить

Отмена

Рис. 5